
S E T

Sistema Riscossione Tributi

Interfaccia procedura RM

RIEPILOGO INFORMAZIONI

| | |
|--------------------|--------------------------|
| TITOLO | Interfaccia procedura RM |
| VERSIONE DEL | 01.03.2012 |
| DATA DI CREAZIONE | 14/01/2005 |
| APPROVATO DA | |
| FIRMA RESPONSABILE | |

INDICE

| | | |
|-------|---|----|
| 1 | INTRODUZIONE..... | 1 |
| 1.1 | La vecchia gestione..... | 1 |
| 1.2 | La nuova gestione | 2 |
| 1.3 | Gestione cumulo frazionate contanti | 3 |
| 1.3.1 | Aggancio rilevazione movimenti da GPAG..... | 6 |
| 1.3.2 | Aggancio rilevazione movimenti da transazione di riscossione..... | 7 |
| 1.3.3 | Movimenti di storno riscossioni | 7 |
| 1.3.4 | Movimenti di rimborso eccedenze al contribuente | 8 |
| 1.3.5 | Gestione incassi in contanti (funzione GPAG) | 8 |
| 2 | FUNZIONI..... | 10 |
| 2.1 | Transazioni | 10 |
| 2.1.1 | Transazione RMOV – Rilevazione Movimenti..... | 10 |
| 2.1.2 | Transazione GPAG – Gestione Pagamenti..... | 14 |
| 2.1.3 | Transazione LOPN – Lista Movimenti Operatore | 14 |
| 2.2 | Elaborazioni batch | 19 |
| 2.2.1 | Estrazione giornaliera movimenti RM (jcl EIEL01G) | 19 |
| 2.3 | Tabulati | 21 |
| 2.3.1 | Estrazione movimenti RM (jcl EIEL01G) | 21 |
| 3 | ALLEGATI..... | 24 |
| 3.1 | Censimento delle transazioni | 24 |
| 3.2 | Flow chart – jcl EIEL01G..... | 25 |
| 4 | REVISIONI..... | 29 |

1 INTRODUZIONE

Il manuale in oggetto esplica le modalità di aggancio della Procedura Rilevazione Movimenti a seguito delle operazioni di riscossione effettuate in ambiente ESATTO e SET eccedenti il limite di rilevazione definito nelle tabelle istituite delle rispettive procedure.

Per comprendere al meglio le novità introdotte è importante riassumere le precedenti meccaniche di aggancio alla procedura antiriciclaggio.

1.1 La vecchia gestione

Ogni singola operazione di riscossione determina l'inserimento di un movimento sul LOG contabile.

Se il movimento risultava rilevabile ai fini della procedura RM, oltre al movimento contabile con specifico numero identificativo (es. operazione n. 1) venivano inseriti due movimenti non contabili con numero operazione composto da 1 milione più numero operazione contabile e 2 milioni più numero operazione contabile.

Schematizzando nel log contabile sarebbero stati inseriti:

| | | |
|-------------------------|---------------|-----------|
| Movimento contabile | n. operazione | 1 |
| Movimento non contabile | n. operazione | 1.000.001 |
| Movimento non contabile | n. operazione | 2.000.001 |

Il movimento da 2 milioni veniva inserito direttamente dalla transazione di riscossione qualora l'operazione di incasso possedesse i requisiti necessari alla rilevazione. Sul movimento venivano registrati gli estremi dell'operazione contabile, il codice fiscale del debitore, l'importo dell'operazione, il numero di operazione contabile iniziale e finale in caso di multipla.

Il movimento da 1 milione era inserito a seguito del completamento della funzione RMOV: conteneva le informazioni anagrafiche del soggetto presentatore, le modalità di pagamento con specifica dei mezzi di pagamento, l'importo pagato, il numero di operazione contabile iniziale e finale in caso di multipla.

La funzione RMOV provvedeva inoltre ad aggiornare con il valore R (operazione completata) il movimento da 2 milioni.

La combinazione dei tre movimenti di cui all'esempio precedente identificava una registrazione completa ai fini dell'antiriciclaggio.

Qualora l'aggancio alla funzione RMOV fosse stato evitato con conseguente mancata registrazione del movimento da un milione, il movimento da due milioni avrebbe garantito la segnalazione dell'operazione incompleta effettuata tramite stampa batch.

Il batch serale, scorrendo il log della giornata, provvedeva a:

- confezionare un tabulato per le operazioni non completate;
- produrre il flusso delle operazioni di riscossione completate da passare a RM;
- confezionare un tabulato per le operazioni di storno riscossioni (opzionale procedura a richiesta con produzione flusso operazioni di storno);
- confezionare un tabulato per le operazioni di rimborso/storno di sgravi ed eccedenze ante e post riforma.

1.2 La nuova gestione

La nuova gestione dell'interfaccia esattoriale con il mondo antiriciclaggio, che sostituisce in toto la precedente, prevede una nuova modalità operativa che consente agli operatori di sportello di poter effettuare, ai fini dell'antiriciclaggio, un'unica rilevazione cumulativa di tutte le diverse tipologie di incasso (ici, ruoli ante riforma, ruoli riforma, V.U.,...) effettuate per conto del singolo soggetto presentatore.

Viene, pertanto, superato il limite preesistente che costringeva l'operatore ad effettuare, per lo specifico presentatore, tante rilevazioni quante le diverse tipologie di imposta di importo rilevabile.

Perde, altresì, efficacia la funzionalità di operatività multipla nell'ambito della singola transazione di incasso.

Presupposto basilare di questa nuova gestione è il corretto utilizzo da parte dell'operatore di sportello della transazione di gestione del quadro di cassa GPAG.

La funzione GPAG, infatti, deve essere sempre completata al termine degli incassi operati per conto del presentatore che si è recato allo sportello.

Tutte le transazioni di riscossione allo sportello agganciano la funzione GPAG trasmettendole una serie di informazioni, necessarie ai fini della registrazione RM, che vengono momentaneamente appoggiate su una tabella dedicata.

Al completamento della funzione GPAG, la tabella di appoggio viene azzerata e, qualora ricorressero tutti i presupposti per la registrazione ai fini RM, le informazioni in essa contenute vengono trasmesse alla funzione RMOV.

E' comunque possibile, fermi restando i mutamenti strutturali apportati, mantenere l'operatività ad oggi in uso, ovvero quella che prevede di agganciare la funzione RMOV da ogni singola transazione di incasso.

L'Utente ha, quindi, facoltà di scegliere se:

- gestire l'aggancio alla procedura RM da singola funzione di riscossione; in tal caso tutte le operazioni multiple gestite sono di carattere omogeneo, ovvero appartenenti alla medesima tipologia di incasso (alla stregua di quanto avveniva con la vecchia gestione).
- gestire l'aggancio alla procedura RM da funzione GPAG; in tal caso le eventuali operazioni multiple sono di carattere eterogeneo, ovvero appartenenti a diverse tipologie di incasso. In questo caso, pertanto, perde di significato la gestione dell'operazione multipla nella singola transazione di riscossione: essa viene gestita tramite la funzione GPAG.

L'attivazione di una modalità piuttosto dell'altra è decisa staticamente da un indicatore (EIWPERS-SRMOV) contenuto nelle copy EIWPERS e ERWCOST.

Se EIWPERS-SRMOV vale

- '0' - aggancio RM da funzione di riscossione (vecchia modalità)
- '1' - aggancio RM da GPAG (nuova modalità)

NOTA BENE: ogni variazione di valore del suddetto campo necessita della ricompilazione di tutti i moduli interessati.

Sono state create due nuove tabelle atte a contenere le informazioni rilevabili da trasmettere alla procedura Rilevazione Movimenti (EITMOMR e EITMOPR).

La prima (EITMOMR) è il database utilizzato per la registrazione dei movimenti da trasmettere alla procedura antiriciclaggio e sostituisce in toto la precedente scrittura sulla tabella del log contabile con particolari tipologie di numerazione.

La seconda (EITMOPR) viene utilizzata come archivio di appoggio per le informazioni, necessarie all'eventuale rilevazione ai fini RM, che le funzioni di riscossione trasmettono alla funzione GPAG.

E', inoltre, utilizzata per la registrazione delle informazioni inerenti incassi, di natura estranea alle procedure SET ed ESATTO, che devono alimentare comunque la procedura antiriciclaggio.

1.3 Gestione cumulo frazionate contanti

Ai sensi dell'art. 49 del D.Lgs. 231/2007 e s.m.i. – normativa Antiriciclaggio – sulla limitazione all'uso del contante è stata attivata la gestione del cumulo operazioni frazionate a mezzo di pagamento contante.

La nuova gestione per essere attivata necessita del censimento di un'apposita decodifica tramite la funzione di procedura SET GTDC.

La decodifica è identificata dall'acronimo "CFC", cumulo frazionate contanti, e prevede l'imputazione del valore "ATTIVA" nel campo Codice.

| | | | | |
|------------------------|---------------------------------|-----------------------------|-------------|---------|
| GTDC _ | Sistema: * | GTDC - GESTIONE DECODIFICHE | * PAG _____ | DI :::: |
| :::: : | :::: : | :::: : | :::: : | :::: : |
| Tipo Operazione INS | | | | |
| Tipo Decodifica CFC | | | | |
| Codice | ATTIVA_____ | | | |
| Numero | _____ | | | |
| Descrizione | CUMULO FRAZIONATE CONTANTI_____ | | | |
| Descrizione abbreviata | FRAZIONATE CONTANTI_ | | | |
| Numero raggruppamento | _____ | | | |
| Descrizione raggrupp. | _____ | | | |

La funzione di gestione del quadro di cassa, GPAG, è stata modificata per gestire il controllo sull'utilizzo del denaro contante sulle operazioni frazionate, ovvero il cumulo sugli incassi posti in essere nei 7 giorni precedenti la data corrente.

Il controllo viene attivato sia sul soggetto che si presenta fisicamente allo sportello esattoriale per compiere l'operazione, detto presentatore, sia sui soggetti intestatari dei debiti che il presentatore potrebbe pagare.

E' stato introdotto sulla prima mappa della funzione GPAG un campo dedicato al recepimento del codice fiscale del presentatore. Il campo è obbligatorio qualora la voce Contanti, in sede di chiusura della funzione GPAG, risulti valorizzata.

In questo momento:

- Viene verificato che il totale degli incassi effettuati negli ultimi 7 giorni in capo al contribuente non ecceda il limite normativo;
- Viene verificato che il totale degli incassi effettuati negli ultimi 7 giorni in capo al presentatore non ecceda il limite normativo;

Qualora le verifiche ravvisino il superamento del limite previsto, non sarà permessa la conferma dell'operazione e si renderà necessario sfogare la differenza su altri mezzi di pagamento.

In caso di controlli andati a buon fine, verrà permessa la conferma dell'operazione e l'ammontare del mezzo pagamento contanti sarà registrato nell'apposito archivio tanto in capo al contribuente quanto al presentatore (e contribuirà a fare cumulo settimanale per eventuali incassi successivi).

Nel caso di incassi che riguardano più soggetti debitori e allo scopo di consentire all'operatore di sportello di spalmare il totale contanti sui vari soggetti debitori interessati dall'incasso corrente, è stata creata una nuova mappa nella funzione GPAG.

La navigazione alla seconda mappa si concretizza solo nel caso in cui la voce Contanti della prima mappa sia valorizzata e siano state superate le verifiche di capienza settimanale sopra citate.

Una volta agganciata, la mappa si presenta precaricata nei seguenti dati:

- Concessione, con esposizione del codice e della relativa descrizione
- Data Contabile, con esposizione della data contabile si apertura sessione
- Operatore, con esposizione del codice dell'operatore attivo sull'incasso corrente
- Totale Operazioni, con esposizione dell'importo complessivo delle operazioni facenti parte dell'incasso corrente
- Contanti, con esposizione dell'importo contanti imputato in prima mappa
- Presentatore, con esposizione del codice fiscale del presentatore imputato in prima mappa.

Vengono quindi precaricate le righe di dettaglio in base al numero dei soggetti interessati dall'incasso corrente e per ogni riga di dettaglio vengono valorizzate in automatico le seguenti informazioni:

- Soggetto, codice fiscale del soggetto intestatario del debito
- Operazione Corrente, importo della/e operazione/i corrente/i facente/i capo al soggetto debitore
- Residuo Settimanale, importo ancora incassabile al netto del cumulo contanti settimanale in capo al soggetto debitore.

Il campo Contanti Correnti invece deve essere imputato dall'operatore.

Il totale delle voci Contanti Correnti delle righe di dettaglio deve corrispondere con il totale Contanti presente nella testata della mappa.

Una volta ottenuta l'imputazione dei contanti sulle singole righe di dettaglio e la relativa quadratura con il totale contanti di testata di mappa, il controllo ritorna alla prima mappa della funzione GPAG per completare la conferma dell'operazione corrente.

A conferma avvenuta il contenuto della seconda mappa viene registrato sulla tabella all'uopo dedicata, EITRCOR.

La tabella è strutturata per recepire il totale dei contanti utilizzati da uno specifico soggetto nell'ambito di una specifica giornata ed è chiaramente la tabella su cui vengono applicate le logiche di cumulo settimanale.

Allo scopo di agevolare l'operatività di sportello al fine di consentire puntuali verifiche circa l'effettivo utilizzo di denaro contante di un soggetto, è stata predisposta una nuova funzione, IRCO, programma EIPTRN.

La funzione, una volta richiamata, si presenta nel modo seguente:

| | | |
|-------------------------------|-----------|-----------------------------------|
| Concessione | ___ | :::::::::::::::::::::::::::::::: |
| Soggetto | _____ | :::::::::::::::::::::::::::::::: |
| | | :::::::::::::::::::::::::::::::: |
| Data Inizio Periodo | __._.____ | Data Fine Periodo __._.____ |
| Totale Contanti ::::::::::,:: | | |
| Data Op. | Ora Op. | Operatore -- Imp. Contanti PC P C |
| :::::::: | :::::::: | ::::::::,::- : : : |
| :::::::: | :::::::: | ::::::::,::- : : : |
| :::::::: | :::::::: | ::::::::,::- : : : |
| :::::::: | :::::::: | ::::::::,::- : : : |
| :::::::: | :::::::: | ::::::::,::- : : : |
| :::::::: | :::::::: | ::::::::,::- : : : |
| :::::::: | :::::::: | ::::::::,::- : : : |
| :::::::: | :::::::: | ::::::::,::- : : : |
| :::::::: | :::::::: | ::::::::,::- : : : |
| :::::::: | :::::::: | ::::::::,::- : : : |

E' richiesta l'imputazione dei seguenti parametri obbligatori:

- Concessione, indicazione della specifica concessione
- Soggetto, indicazione del codice fiscale del soggetto su cui si intende effettuare la ricerca. E' possibile attivare la ricerca con il codice fiscale (almeno 6 caratteri) utilizzando il tasto funzionale PF11.
- Data Inizio Periodo, indicazione della data di inizio estrazione del range, (default = 8 giorni solari precedenti la data corrente)
- Data Fine Periodo, indicazione della data di fine estrazione del range (default equivalente alla data del giorno).

La funzione quindi provvede ad estrarre dagli archivi preposti i dati con cui valorizzare i campi di mappa, ovvero:

- il campo Totale Contanti, che reca indicazione dell'importo totale dei contanti utilizzati nel periodo prescelto
- le righe di dettaglio con esposizione di:
 - data operazione (Data op.)
 - ora operazione (Ora op.), indicazione dell'ora dell'ultimo aggiornamento apportato per la data in questione
 - codice operatore (Operatore), indicazione del codice operatore dell'ultimo aggiornamento apportato per la data in questione
 - importo contanti (Imp. Contanti), indicazione del totale contanti per la data in questione
 - indicatore pagamenti per proprio conto (PC), indica che il totale contanti è frutto di operazioni effettuate da un unico soggetto in qualità di presentatore e contribuente
 - indicatore pagamenti come presentatore (P), indica che il totale contanti è frutto di operazioni effettuate da un soggetto in qualità di presentatore per incassi di terze persone
 - indicatore pagamenti come contribuente (C), indica che il totale contanti è frutto di operazioni effettuate da terze persone su carichi di pertinenza del soggetto.

Le combinazioni sopra esposte possono essere simultaneamente presenti su un soggetto.

Il soggetto presentatore può pagare per se stesso (PC), può al contempo pagare per altri (P) e sempre al contempo può ricevere pagamenti da terze persone (C)

E' stata approntata una fase batch preposta alla storicizzazione della tabella on-line degli incassi in contanti, EITRCOR, i cui movimenti vengono spostati sulla tabella storica EITRCSR.

La fase EIJR7R consta di due programmi, EIPBR7 e EIPBR8, ed è pilotata da una scheda parametro dal seguente contenuto:

- CODICE_CONCESSIONE = indicazione della specifica concessione oppure 999 per elaborazione su tutte le concessioni gestite
- TIPO_AGGIORNAMENTO = tipologia di caricamento della tabella storica EITRCSR.
Valori ammessi:
 - DIRETTO, il programma EIPBR7 provvede ad inserire direttamente in tabella EITRCSR i record presenti sulla tabella EITRCOR e, contestualmente, provvede a cancellare dalla tabella succitata i movimenti storicizzati.
In questo caso il programma successivo, EIPBR8, non va eseguito.
 - SEQUENZIALE, il programma EIPBR7 provvede alla scrittura di un file di output da utilizzare per successivo step di load in tabella EITRCSR. In questo caso il programma non effettua alcun aggiornamento: il caricamento è demandato ad uno step di load, da effettuarsi con parametro RESUME=YES, mentre la cancellazione dei movimenti nella tabella origine EITRCOR viene effettuata dal successivo programma EIPBR8 che prende in input il sequenziale prodotto da EIPBR7.

Le logiche che determinano la storicizzazione dei movimenti on-line prevedono di portare sulla tabella storica EITRCSR tutti i movimenti recanti data operazione antecedente di otto (8) giorni solari (ottavo giorno retroattivo compreso) la data del giorno.

Ad esempio se la fase viene eseguita il giorno 27.09.2011 vengono storicizzati tutti gli elementi EITRCOR aventi data operazione minore/uguale a 19.09.2011.

1.3.1 Aggancio rilevazione movimenti da GPAG

La conferma di un'operazione di riscossione provoca automatico aggancio alla funzione GPAG.

Le informazioni dell'operazione vengono registrate su un archivio di appoggio (EITMOPR) che viene ripulito al completamento della funzione.

La conferma dell'operazione GPAG determina la registrazione dell'operazione nel nuovo archivio di rilevazione movimenti (EITMOMR), purché si verifichino tutte le condizioni necessarie e sufficienti per agganciare la procedura RM.

Le tipologie di conferma utilizzate in precedenza per evitare l'aggancio alla funzione RMOV ("SIN"/"SINR") sono disattivate, in modo tale che la funzione RMOV venga sempre agganciata.

L'eventuale interruzione della registrazione è ora gestito con opportuno campo di mappa sulla funzione RMOV (campo 'Interrompi Operazione').

L'operazione viene registrata all'atto della conferma della transazione GPAG con il campo inerente lo stato del movimento (SINDELA) valorizzato a zero, che sta ad indicare un'operazione incompleta priva dei dati del soggetto presentatore.

Il successivo aggancio alla funzione RMOV (funzione specifica per la rilevazione dei dati del soggetto che effettua il pagamento) determina l'aggiornamento del campo stato da 0 a 1 (1 = inserimento provvisorio).

La compilazione dei campi della mappa della RMOV da parte dell'operatore, seguita dalla relativa conferma, determina l'aggiornamento dello stato da 1 a 2 (2 = inserimento completato con definizione dei campi) e l'inserimento dei dati propri del soggetto presentatore, sia esso il contribuente medesimo che un esibitore occasionale.

Nel primo caso, soggetto presentatore coincidente con il contribuente, le informazioni anagrafiche relative agli estremi del documento d'identità presentato vengono registrate come note di tipo RM nell'anagrafica SET. Nel secondo caso, presentatore occasionale, legale rappresentante, ecc..., le informazioni anagrafiche vengono memorizzate negli archivi della procedura RM.

1.3.2 Aggancio rilevazione movimenti da transazione di riscossione

La conferma di un'operazione di riscossione dalla transazione all'uopo preposta determina, per i movimenti rilevabili, l'automatico aggancio alla funzione RMOV.

Le operazioni sono inizialmente registrate, dalla transazione di riscossione, nel nuovo archivio rilevazione movimento (EITMOMR) con il campo inerente lo stato del movimento (SINDELA) valorizzato a zero, che sta ad indicare un'operazione incompleta priva dei dati del soggetto presentatore.

Il successivo aggancio alla funzione RMOV determina l'aggiornamento del campo stato da 0 a 1 (1 = inserimento provvisorio).

La compilazione dei campi della mappa della RMOV da parte dell'operatore, seguita dalla relativa conferma, determina l'aggiornamento dello stato da 1 a 2 (2 = inserimento completato con definizione dei campi) e l'inserimento dei dati propri del soggetto presentatore, sia esso il contribuente medesimo che un esibitore occasionale.

Nel primo caso, soggetto presentatore coincidente con il contribuente, le informazioni anagrafiche relative agli estremi del documento d'identità presentato vengono registrate come note di tipo RM nell'anagrafica SET. Nel secondo caso, presentatore occasionale, legale rappresentante, ecc..., le informazioni anagrafiche vengono memorizzate negli archivi della procedura RM.

1.3.3 Movimenti di storno riscossioni

Le transazioni di storno di una riscossione non prevedono di agganciare la funzione RMOV.

Queste funzioni prevedono la registrazione del movimento nel nuovo archivio di particolare stato (SINDELA = 4), che verrà separatamente trattato dalla fase batch serale.

Le operazioni di annullo di riscossioni (medesima giornata contabile dell'incasso) non vengono comunicate alla procedura antiriciclaggio.

L'annullo della riscossione produce l'aggiornamento a '1' del campo SANN (= informazione annullata) del movimento registrato.

Nel caso di annullo parziale di una operazione multipla, la fase batch serale provvede a ricalcolare l'importo complessivo al netto dell'annullo: se l'operazione risulta ancora rilevabile si procede all'inoltro della segnalazione all'antiriciclaggio secondo le note modalità, diversamente non viene effettuata alcuna segnalazione.

Le operazioni di storno di riscossioni possono essere gestite in duplice modalità:

- la modalità manuale, che costituisce il default nella procedura, prevede che la fase batch serale dedicata all'interfaccia RM (jcl EIEL01G – programma EIPBL8) produca la stampa di tutte le operazioni di storno effettuate, da utilizzarsi successivamente per caricamenti manuali in ambiente antiriciclaggio;
- la modalità automatica, che costituisce un pacchetto fuori procedura per coloro i quali dispongono della procedura antiriciclaggio di matrice CAD, prevede che la fase batch serale dedicata all'interfaccia RM (jcl EIEL01G - programma EIPBL8) produca un ulteriore file di output, contenente tutte le operazioni di storno effettuate, che viene successivamente elaborato da opportuna procedura batch di caricamento di matrice RM.

1.3.4 Movimenti di rimborso eccedenze al contribuente

Le transazioni di rimborso eccedenze ante e riforma non prevedono di agganciare la funzione RMOV.

Queste funzioni prevedono l'inserimento di un elemento sulla tabella EITMOMR di particolare stato (SINDELA = 3), che verrà separatamente trattato dalla fase batch serale.

I movimenti relativi a questa tipologia vengono segnalati su apposito tabulato cartaceo per poi essere passati alla procedura RM per caricamenti di tipo manuale.

1.3.5 Gestione incassi in contanti (funzione GPAG)

Il limite per l'accettazione di un incasso in contanti è definito dall'utente su un apposito campo della funzione GIS2 (limite utilizzo contanti della tabella dati accessori istituto).

Tutti gli incassi in contanti, filtrati dalla funzione GPAG, devono essere inferiori al limite definito in tabella. Tuttavia è stata aperta la possibilità di effettuare forzature oltre il limite tabellare, tramite l'introduzione di due nuove variabili nella mappa della GPAG, dedicate al recepimento delle credenziali dell'utente che autorizza la forzatura di un incasso in contanti eccedente il limite normativo previsto.

Le due variabili sono contraddistinte dalla dicitura "Forzatura Contanti" e prevedono l'imputazione del codice operatore, dato visibile, e della relativa password, campo sottostante digitabile ma non visibile.

La forzatura viene tracciata tramite l'inserimento di un opportuno movimento di log, di tipologia non contabile, che viene preso in esame dalla fase giornaliera serale, elaborazione EIEL00G - programma EIPBL1, per essere stampato su opportuno tabulato, CADPRT5.

La sequenza dei controlli che stabilisce la possibilità di forzare l'incasso in contanti eccedente il limite di legge, prevede i seguenti passi:

- l'operatore deve chiaramente esistere nella tabella operatori della procedura SET
- la password digitata deve coincidere con quella registrata sul database operatori
- l'operatore deve essere qualificato:
 - come "Cassiere principale" nella tabella accessori operatori (funzione GOP2)
 - oppure, qualora non fosse "Cassiere principale", viene verificata la sua abilitazione al NUOVO modulo di sicurezza 'FORZCONT'.
- se le condizioni sopra menzionate non risultano soddisfatte, la forzatura dell'incasso in contanti viene inibita.

Alla luce di quanto citato, si rende necessario inserire il nuovo modulo di sicurezza 'FORZCONT' tramite la funzione GMOD, ponendo attenzione alla valorizzazione di due indicatori di mappa:

- Stato Modulo, che deve essere impostato al valore "Attivo"
- Tipo Sicurezza, che deve essere impostato al valore "Interna".

Qualora si presentasse la necessità di dover abilitare al modulo sopra descritto un operatore NON definito come "Cassiere principale", si dovrà utilizzare la funzione di gestione della abilitazioni GAUT.

Il batch serale EIEL00G è stato arricchito di un nuovo tabulato di stampa, CADPRT5, prodotto dallo step EIPBL1. Il nuovo tabulato elenca le forzature di incassi in contanti eccedenti il limite normativo previsto, effettuate in fase di operatività di sportello.

2 FUNZIONI

2.1 Transazioni

2.1.1 Transazione RMOV – Rilevazione Movimenti

Obiettivo

La funzione RMOV consente di registrare i dati identificativi (codice fiscale, dati del documento di identificazione e dati anagrafici) riguardanti il soggetto presentatore, sia esso il contribuente medesimo che un esibitore occasionale.

Qualora l'aggancio alla funzione, indipendentemente dalla provenienza - GPAG o singola transazione di riscossione - riguardi una singola operazione di riscossione vengono preimpostati in mappa RMOV i campi relativi a:

- SOGGETTO, con valore a zero (0 = contribuente),
- CODICE FISCALE, con il codice fiscale del contribuente
- CONTANTI, con l'eventuale importo contanti
- ALTRI, con l'eventuale importo delle diverse modalità di pagamento prescelte
- IMPORTO TOTALE, che risulta dalla somma delle due voci precedenti.

I dati preimpostati sono chiaramente modificabili.

In caso di operazione di incasso multipla vengono preimpostati in mappa RMOV solamente i campi SOGGETTO con valore quattro (4 = incaricato) e quelli relativi agli importi (differenziati in relazione alle modalità di pagamento).

Nella funzione RMOV risulta inibito l'utilizzo del tasto funzionale PF2.

Per interrompere la registrazione è sufficiente valorizzare il campo "Interrompi Operazione". I valori ammessi sono:

- B bonifico da banca. Comporta l'immediata interruzione della registrazione con pulizia della mappa a seguito di operazioni di bonifico da banca o comunque di operazioni per le quali non si rende necessaria la rilevazione accordando a disposizioni legislative.
- A annullamento operazione. Comporta l'immediata interruzione della registrazione con pulizia della mappa a seguito di intervenuta decisione dell'operatore.

Se la registrazione viene interrotta il movimento registrato rimane in stato 'provvisorio' e viene pertanto elaborato dal batch serale EIEL01G e segnalato nella stampa delle operazioni RM non completate.

E' inoltre previsto un ulteriore valore, C, atto a disciplinare le cosiddette operazioni per corrispondenza. In questo caso, non essendo presente fisicamente un presentatore, sia esso il contribuente stesso o un esibitore occasionale, all'operatore di sportello è consentita la rilevazione del movimento, in capo al contribuente che ne è intestatario, senza obbligatorietà dell'imputazione degli estremi anagrafici del documento. Tali operazioni vengono contraddistinte con un particolare codice tipo registrazione pari a '13'.

I dati già censiti o digitati nell'esecuzione della riscossione vengono riportati in automatico, mentre quelli mancanti devono essere digitati dall'operatore.

I dati relativi al documento, proposti in automatico se già registrati, sono estrapolati dall'archivio INFORMAZIONI (EITANAR) dell'anagrafica S.E.T. con Tipo Informazione = 007 nel caso in cui la figura di soggetto presentatore sia di tipo 0-Contribuente.

Se il soggetto è di tipologia diversa da 0-Contribuente, le informazioni sono gestite e registrate sulla tabella anagrafica della procedura RM.

Mappa

| | | |
|---|-------------------------------|----------------------|
| Term:::: Oper:::: * | Descrizione Istituto | * GG/MM/AA HH:MM:SS |
| RMOV _ Sistema: * | RMOV - RILEVAZIONE MOVIMENTI | * PAG ____ DI :::: |
| :::: : :::: : :::: : | :::: : :::: : :::: : | :::: : :::: : :::: : |
| Interrompi Operazione _ | | |
| Soggetto | _____ | :::: :::: :::: :::: |
| Codice Fiscale | _____ | :::: :::: :::: :::: |
| Tipo Documento | _____ | :::: :::: :::: :::: |
| Numero Documento ... | _____ | |
| Emesso a | _____ il ____. | |
| Cognome Nome | _____ | |
| Nato a | _____ il ____. | Sesso _ |
| Indirizzo | _____ | |
| C.A.P./Localita' | _____ | |
| Tramite | _____ | |
| Contanti | ____.____.____.____.____/____ | |
| Altri | ____.____.____.____.____/____ | |
| Importo Totale | :::: :::: :::: :::: | |
| :::: :::: Segnalazione messaggistica: :::: :::: | | :::: :::: :::: :::: |

Riepilogo campi**Campo****INTERROMPI OPERAZIONE****Descrizione**

Consente di interrompere la registrazione in atto sia per volontà dell'operatore, sia nel caso di operazioni di bonifico da banca.

I valori ammessi sono:

N - valore di default. Non comporta alcuna interruzione.

B - bonifico da banca. Comporta l'immediata interruzione della registrazione con pulizia della mappa a seguito di operazioni di bonifico da banca.

A - annullamento operazione. Comporta l'immediata interruzione della registrazione con pulizia della mappa a seguito di intervenuta decisione dell'operatore.

C - operazione per corrispondenza. Comporta la registrazione dell'operazione senza obbligatorietà di imputazione degli estremi del documento.

SOGGETTO

Soggetto che pone in essere il versamento

0 - soggetto contribuente

2 - cointestatari

3 - delegato

4 - incaricato

Con il tipo di legame viene definito se il soggetto che si presenta allo sportello è il contribuente, oppure il tipo di rapporto che il soggetto ha con il contribuente.

I dati vengono proposti in automatico, sia che sia stato censito in Anagrafe Esattoriale (contribuente), o che sia presente in Anagrafe di Procedura RM (soggetto diverso dal contribuente).

Il censimento in anagrafe di procedura è automatico la prima volta che si digitano i dati dell'esibitore.

| Campo | Descrizione |
|---|--|
| CODICE FISCALE | Codice fiscale del soggetto |
| TIPO DOCUMENTO | Tipologia del documento di identificazione. I valori possono essere: 01 - carta d'identità 02 - patente 03 - passaporto 04 - porto d'armi 05 - tessera postale. |
| NUMERO DOCUMENTO | Numero del documento di identificazione |
| EMESSO A... IL... | Data e luogo di emissione del documento |
| COGNOME NOME NATO A... IL... SESSO INDIRIZZO C.A.P./LOCALITA' | Dati anagrafici del soggetto estrapolati da anagrafe SET se soggetto contribuente o da anagrafe RM se soggetto diverso dal contribuente. |
| TRAMITE | Eventuali riferimenti del tramite. |
| CONTANTI | Importo in contanti dell'operazione |
| ALTRI | Sommatoria Importi dei mezzi di pagamento diversi dai contanti |
| TOTALE | Importo totale della riscossione |

2.1.2 Transazione GPAG – Gestione Pagamenti

Al momento del richiamo della transazione GPAG è stata prevista la segnalazione del fatto che sia stato superato l'importo limite di rilevazione RM (definito nella tabella Istituti – GIS2) mediante il messaggio “ANTIRICICLAGGIO IN SOSPESO PER IL PRESENTATORE: INVIO PER CONTINUARE”.

Tale segnalazione ricorda all'operatore di completare la funzione GPAG una volta ultimati gli incassi in capo al presentatore.

2.1.3 Transazione LOPN – Lista Movimenti Operatore

Obiettivo

La funzione LOPN è stata modificata con l'introduzione di due mappe dedicate all'antiriciclaggio.

Mappa di accesso

| | | | | | | |
|-----------------|----------|-------------------------------|--------------------------------|-------------|------------|--------------------|
| Term::: | Oper::: | * | Descrizione Istituto | * | GG/MM/AA | HH:MM:SS |
| LOPN _ | Sistema: | * | LOPN-LISTA MOVIMENTI OPERATORE | * | PAG ____ | DI :::: |
| :::: : | :::: : | :::: : | :::: : | :::: : | :::: : | :::: : |
| Concessione : | ____ | :::: :: | :::: :: | T.LOG : | __ | (T/B/S/ R) |
| Dipendenza : | ____ | :::: :: | :::: :: | | | |
| Operatore : | _____ | Data: __/__/____ | Moneta: ____ | T.Proc.: __ | T.Inc.: __ | |
| Tipo selezione: | __ | (Movimenti/Totali/Prima nota) | Solo contabili | __ | | |

L'accesso alla visualizzazione dei movimenti RM avviene valorizzando nella mappa di accesso il campo T.LOG = 'R'.

I dati obbligatori in questo caso sono:

- concessione
- dipendenza
- data

Il campo relativo all'operatore è facoltativo.

Tutti gli altri campi di testata risultano, ai fini dell'esposizione RM, superflui.

| Campo | Descrizione |
|--------------|---|
| Sospeso | Importo sospeso, ovvero detratto dal totale a seguito di annulli. |
| Residuo | Importo residuo del movimento, ovvero l'importo effettivo del movimento al netto di annulli |

Per quanto concerne le operazioni multiple è possibile che il movimento non risulti aggiornato in tempo reale alle eventuali operazioni di annullo effettuate dall'operatore su quietanze inerenti la multipla stessa. E', infatti, la fase batch serale EIEL01G che provvede ad aggiornare l'importo del movimento: la situazione aggiornata è, pertanto, visibile il giorno seguente l'esecuzione di suddetta elaborazione.

Selezionando (S) un singolo movimento si accede alla mappa di dettaglio dell'operazione.

Mappa di dettaglio movimento RM

[illegible]

Riepilogo campi

| Campo | Descrizione |
|--------------|--|
| Concessione | Codice Concessione |
| T. LOG | Tipo Log. Valore fisso ‘R’ |
| Dipendenza | Codice della dipendenza e descrizione. |
| Operatore | Codice dell’operatore. |
| Data | Data di registrazione dei movimenti. |
| Numero | Campo protetto preposto all’esposizione del numero identificativo del movimento selezionato sulla tabella EITMOMR. |

| Campo | Descrizione |
|----------------|--|
| Stato | Stato del movimento. Assume i valori: D – DA ELABORARE A – ANNULLATO E – ELABORATO |
| Tipo | Tipologia del movimento. Assume i valori: I – INCOMPLETO C – COMPLETO R – RIMBORSO S – STORNO |
| Ir. | Indicatore di interruzione della registrazione RMOV. Assume i valori: N = nessuna interruzione B = bonifico da banca A = annullamento operazione per volontà dell'operatore. C = operazione per corrispondenza. |
| Scnf | Tipo di conferma operazione utilizzato sulla funzione GPAG. |
| Soggetto | Tipo soggetto presentatore. 0 - soggetto contribuente 1 - legale rappresentante (di persone giuridiche) 2 - cointestatario 3 - delegato 4 - dipendente 5 - altro. |
| C.Fisc. | Codice fiscale e dell'intestazione anagrafica del soggetto presentatore cui fa capo la registrazione RM. |
| Data Nascita | Data di nascita del soggetto presentatore. |
| Comune | Comune di nascita del soggetto presentatore. |
| Sesso | Sesso del soggetto presentatore. |
| Indirizzo | Indirizzo, CAP e comune di residenza del soggetto presentatore. |
| Documento | Estremi identificativi del documento fornito dal soggetto presentatore all'atto della registrazione RM. |
| Tramite/Nagtrm | Indicazione del tramite e del codice NAG tramite RM nel caso in cui il soggetto presentatore sia censito nell'anagrafe RM. |
| Nota | Codice della nota anagrafica SET specifica per la registrazione degli estremi del documento identificativo del soggetto contribuente. |
| Nag Pres. | Codice NAG del soggetto presentatore nel caso in cui l'anagrafica sia di matrice RM. |
| Aggiorn. | Terminale, operatore, data e ora di aggiornamento del movimento. |
| Importo Totale | Importo iniziale del movimento. |
| Altri | Importo relativo alle forme di pagamento diverse dai contanti. |
| Contanti | Importo dei contanti. |

| Campo | Descrizione |
|---|---|
| Annullato | Importo annullato. Il dato è presente per tutte le operazioni multiple oggetto di successive operazioni di annullo che modificano l'importo iniziale del movimento RM. |
| Residuo | Importo residuo del movimento. |
| Operazioni Log Contabile Da | Numero di operazione iniziale di log contabile contenuto nel movimento RM. |
| Operazioni Log Contabile A | Numero di operazione finale di log contabile contenuto nel movimento RM. |
| Multipla | Indicatore di operazione multipla. Assume i valori: N = operazione singola S = operazione multipla |
| Tabella operazioni contabili per multiple | Nel caso di operazioni multiple, per ciascun movimento contabile componente la multipla, vengono espone le seguenti informazioni: <ul style="list-style-type: none"> - numero operazione log contabile; - codice transazione origine dell'operazione; - importo log contabile dell'operazione - indicatore di movimento annullato ('A' = annullato) |

2.2 Elaborazioni batch

2.2.1 Estrazione giornaliera movimenti RM (jcl EIEL01G)

Obiettivo

L'elaborazione giornaliera EIEL01G consente di elaborare i movimenti rilevati al fine di produrre

- il flusso di aggiornamento della procedura RM
- le segnalazioni dei movimenti incompleti
- le segnalazioni dei movimenti di storno riscossioni
- le segnalazioni dei movimenti di rimborso eccedenze

Flusso operativo

L'elaborazione EIEL01G estrae dall'archivio rilevazione movimenti (EITMOMR) i movimenti registrati nel periodo indicato (scheda parametro DA_DATA / A-DATA) che non risultino già elaborati.

Per le operazioni multiple

- si verifica che i movimenti di log contabile in esse contemplati (numero iniziale/numero finale) siano tutti generati dalle transazioni di riscossione abilitate all'aggancio RMOV;
- si ridetermina, in presenza di annullamenti, la rilevabilità dell'operazione aggiornando gli importi del movimento.

Tutti i movimenti trattati vengono aggiornati come elaborati.

L'elaborazione produce:

- il flusso delle riscossioni da elaborare con procedura RM (OFILOUT programma EIPBL8 – nome dataset RMMOMR – lunghezza 700);
- il flusso degli storni (solo se scheda parametro AUTOMATISMO_STORNI = S) da elaborare con procedura RM (OFILOU1 programma EIPBL8 – nome dataset RMMOM1 – lunghezza 700);
- l'elenco delle operazioni non completate che devono essere inoltrate alla procedura RM;
- l'elenco delle operazioni di storno da inoltrare alla procedura RM (se scheda parametro AUTOMATISMO_STORNI = S le operazioni sono trasferite automaticamente);
- l'elenco delle operazioni di rimborso e storno rimborso di sgravi ed eccedenze da inoltrare alla procedura RM.

Scheda Parametro

L'elaborazione prevede la scheda parametro EIEL01GP che contiene i seguenti campi variabili:

programma EIPBL9

CONCESSIONE

Codice concessione da elaborare.

Se valorizzato con 999 (default) permette di elaborare tutte le concessioni in gestione

DA_DATA

Vengono elaborati i movimenti registrati in data uguale o maggiore alla data indicata (formato GGMMSSAA).

E' ammesso il valore zero (default).

A_DATA

Vengono elaborati i movimenti registrati in data uguale o minore alla data indicata (formato GGMMSSAA)

Se non valorizzato assume per default la data di elaborazione.

programma EIPBL8

PARAM_LOG

Tipologia log contabile cui far riferimento per l'estrazione del dettaglio delle operazioni.

Può assumere i valori:

T (default) - log TP

S - log storico.

ATTENZIONE se la fase serale di storicizzazione del log contabile (jcl EIEL00G) precede l'esecuzione della fase suddetta il parametro andrà valorizzato con 'S' - storico.

AUTOMATISMO_STORNI

Permette di attivare la gestione automatica degli storni (pacchetto extra procedura che prevede la presenza, lato RM00, di un'apposita procedura gestionale).

Può assumere i valori:

N (default) - gestione manuale

S - gestione automatica

Gli Utenti che non dispongo del pacchetto extra procedura devono valorizzare il parametro con 'N'

STAMPA_TUTTI_RM

Consente di ottenere anche la stampa dei movimenti completi (SINDELA = 2)

Può assumere i valori:

N (default) – non stampa i movimenti completi

S – stampa anche i movimenti completi

TIPO_STAMPA

Permette di ottenere la stampa analitica o sintetica delle operazioni incomplete.

Può assumere i valori:

A (default) – stampa analitica

S – stampa sintetica

2.3 Tabulati

2.3.1 Estrazione movimenti RM (jcl EIEL01G)

Lista operazioni incomplete

| | | | | | |
|---|------------|--|---------|-------------------------------|--------------|
| EIEL01G 001 NOSTEP | | CAD IT - INFORMATION TECHNOLOGY | | 00001 00000 15:07 04/11/2004 | |
| EIPBL8 001 | | ELENCO OPERAZIONI NON COMPLETATE DA REGISTRARE SU R.M. | | 000000000000000001 PAG. 00001 | |
| ----- | | | | | |
| CODICE CONCESSIONE : 003 ANCONA | | | | | |
| | | | | | |
| CODICE DIPENDENZA : 007 DIPENDENZA 7 | | | | | |
| | | | | | |
| OPERATORE D.CONTABILE N.OPE-- TRAN SCNF SR SM CONTRIBUENTE --- -----IMPORTO | | | | | |
| | | | | | |
| LOGO | 04/11/2004 | 0000931 | RSPO SI | A SI NDRLRN62P70G919K | 250,00 |
| LOGO | 04/11/2004 | 0000932 | RSPO SI | A SI MRCSFN55R19E690F | 310,00 |
| LOGO | 04/11/2004 | 0000935 | VSPO SI | A SI STFMTT67L04H783H | 4.500,00 |
| *** FINE OPERAZIONE RM N. | | | | 126 DI IMPORTO TOTALE | 5.060,00 *** |
| | | | | | |
| LOGO | 04/11/2004 | 0000939 | RSPO SI | B SI VCHFNZ52C27D488B | 395,61 |
| LOGO | 04/11/2004 | 0000940 | VSPO SI | B SI STFMTT67L04H783H | 2.300,00 |
| LOGO | 04/11/2004 | 0000941 | RSPO SI | B SI BRSDND50B20I608J | 413,68 |
| *** FINE OPERAZIONE RM N. | | | | 127 DI IMPORTO TOTALE | 3.109,29 *** |
| | | | | | |
| * * * F I N E T A B U L A T O * * * | | | | | |
| IST=00001 DIP=00000 JOB=EIEL01G STEP=NOSTEP PGM=EIPBL8 TAB=001 VER=001 | | | | | |

Lista operazioni complete

| | | | | | | | | | | | | | | | | |
|--|------------|---------|---|------|------|------|----|-----------|------------------|---------|----------|---------|--------------------|---------|----------|------------|
| EIEL01G | 002 | NOSTEP | CAD IT - INFORMATION TECHNOLOGY | | | | | | | | | | 00001 | 00000 | 15:07 | 04/11/2004 |
| EIPBL8 | 001 | | ELENCO OPERAZIONI COMPLETATE REGISTRATE SU R.M. | | | | | | | | | | 000000000000000001 | PAG. | 00001 | |
| CON OPERAT. | D.CONTAB. | N.OPER. | DIP | PROC | TRAN | SCNF | SM | NUM.PROG. | CONTRIBUENTE---- | IMPORTO | CONTANTI | IMPORTO | ALTRI--- | IMPORTO | TOTALE-- | |
| 003 LOGO | 22/09/2004 | 0000912 | 007 | ESAT | VSPO | SI | | 47 | STFMTT67L04H783H | | 0,00 | | 8.000,00 | | 8.000,00 | |
| 003 LOGO | 05/10/2004 | 0000921 | 001 | ESAT | VSPO | SI | | 48 | STFMTT67L04H783H | | 0,00 | | 1.500,00 | | 1.500,00 | |
| 003 LOGO | 05/10/2004 | 0000924 | 001 | ESAT | RSPO | SI | SI | 64 | STFMTT67L04H783H | | 150,00 | | 0,00 | | 150,00 | |
| 003 LOGO | 05/10/2004 | 0000925 | 001 | ESAT | VSPO | SI | SI | 49 | DLGFRC72R17L949U | | 600,00 | | 0,00 | | 600,00 | |
| * * * F I N E T A B U L A T O * * * IST=00001 DIP=00000 JOB=EIEL01G STEP=NOSTEP PGM=EIPBL8 TAB=002 VER=001 | | | | | | | | | | | | | | | | |

Lista operazioni rimborso SET

| | | | | | | | | | | | | | | | | |
|--|-----------|---|---------------------------------|------|-------------|--------------------|------------------|---------------------|---------|--|----------|-------------------------------|-------|-------|-------|------------|
| ----- | | | | | | | | | | | | | | | | |
| EIEL01G | 003 | NOSTEP | CAD IT - INFORMATION TECHNOLOGY | | | | | | | | | | 00001 | 00000 | 15:07 | 04/11/2004 |
| EIPBL8 | 001 | ELENCO OPERAZIONI DI RIMBORSO SET DA REGISTRATE SU R.M. | | | | | | | | | | 000000000000000001 PAG. 00001 | | | | |
| ----- | | | | | | | | | | | | | | | | |
| CON OPERAT. | D.CONTAB. | N.OPE-- | DIP | PROC | TRANSAZIONE | ----- | CONTRIBUENTE | ----- | IMPORTO | | | ----- | | | | |
| 003 | LUISA | 17/01/2005 | 0000001 | 001 | SGRAVI | RISD RIMB.SGRAVI | LNTSFN52L42A271L | LANTERNARI STEFANIA | | | 2.000,00 | | | | | |
| 003 | LUISA | 17/01/2005 | 0000002 | 001 | ECCED. | RISD RIMBORSO ECC. | LNTSFN52L42A271L | LANTERNARI STEFANIA | | | 1.755,00 | | | | | |
| * * * F I N E T A B U L A T O * * * IST=00001 DIP=00000 JOB=EIEL01G STEP=NOSTEP PGM=EIPBL8 TAB=003 VER=001 | | | | | | | | | | | | | | | | |

Lista operazioni rimborso ESATTO

| | | | | | | | | | | | | |
|--|-----------|--|---------------------------------|------|-------------|-------|-------------------|------------------|--------------------|----------|----------|------------|
| ----- | | | | | | | | | | | | |
| EIEL01G | 004 | NOSTEP | CAD IT - INFORMATION TECHNOLOGY | | | | | | 00001 | 00000 | 15:07 | 04/11/2004 |
| EIPBL8 | 001 | ELENCO OPERAZIONI DI RIMBORSO ESATTO DA REGISTRATE SU R.M. | | | | | | | 000000000000000001 | PAG. | 00001 | |
| ----- | | | | | | | | | | | | |
| CON OPERAT. | D.CONTAB. | N.OPE-- | DIP | PROC | TRANSAZIONE | ----- | CONTRIBUENTE----- | IMPORTO ----- | | | | |
| 003 | LUISA | 17/01/2005 | 0000003 | 001 | SGRAVI | RISG | RIMB.SGRAVI | LNTSFN52L42A271L | LANTERNARI | STEFANIA | 2.000,00 | |
| ELENCO MANDATI 0000003 | | | | | | | | | | | | |
| * * * F I N E T A B U L A T O * * * IST=00001 DIP=00000 JOB=EIEL01G STEP=NOSTEP PGM=EIPBL8 TAB=004 VER=001 | | | | | | | | | | | | |

Lista operazioni storno

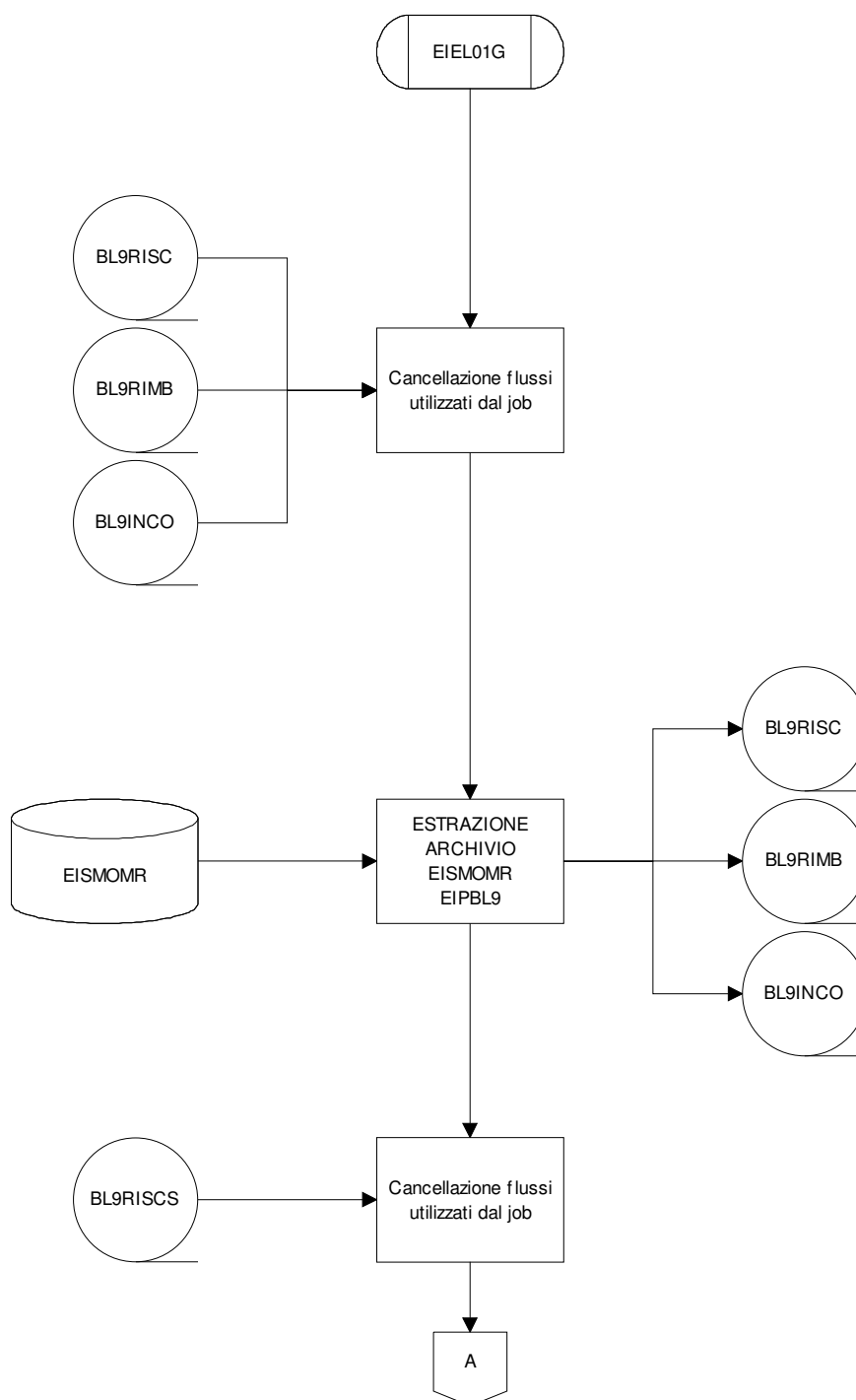
| | | | | | | | | | | |
|--|-------|------------|---|-----|------|-----------------|--------------------|----------|-------|---------------|
| EIEL01G | 005 | NOSTEP | CAD IT - INFORMATION TECHNOLOGY | | | | 00001 | 00000 | 15:07 | 04/11/2004 |
| EIPBL8 | 001 | | ELENCO OPERAZIONI DI STORNO DA REGISTRATE SU R.M. | | | | 000000000000000001 | PAG. | 00001 | |
| ----- | | | | | | | | | | |
| COC OPERATORE D.CONTABILE N.OPE-- DIP TRAN CONTRIBUENTE ----- | | | | | | | | | | IMPORTO ----- |
| 003 | LUISA | 19/08/2004 | 0000503 | 001 | VSP0 | DLGFR72R17L949U | DALGAL | FEDERICO | | 600,00 |
| * * * F I N E T A B U L A T O * * * IST=00001 DIP=00000 JOB=EIEL01G STEP=NOSTEP PGM=EIPBL8 TAB=005 VER=001 | | | | | | | | | | |

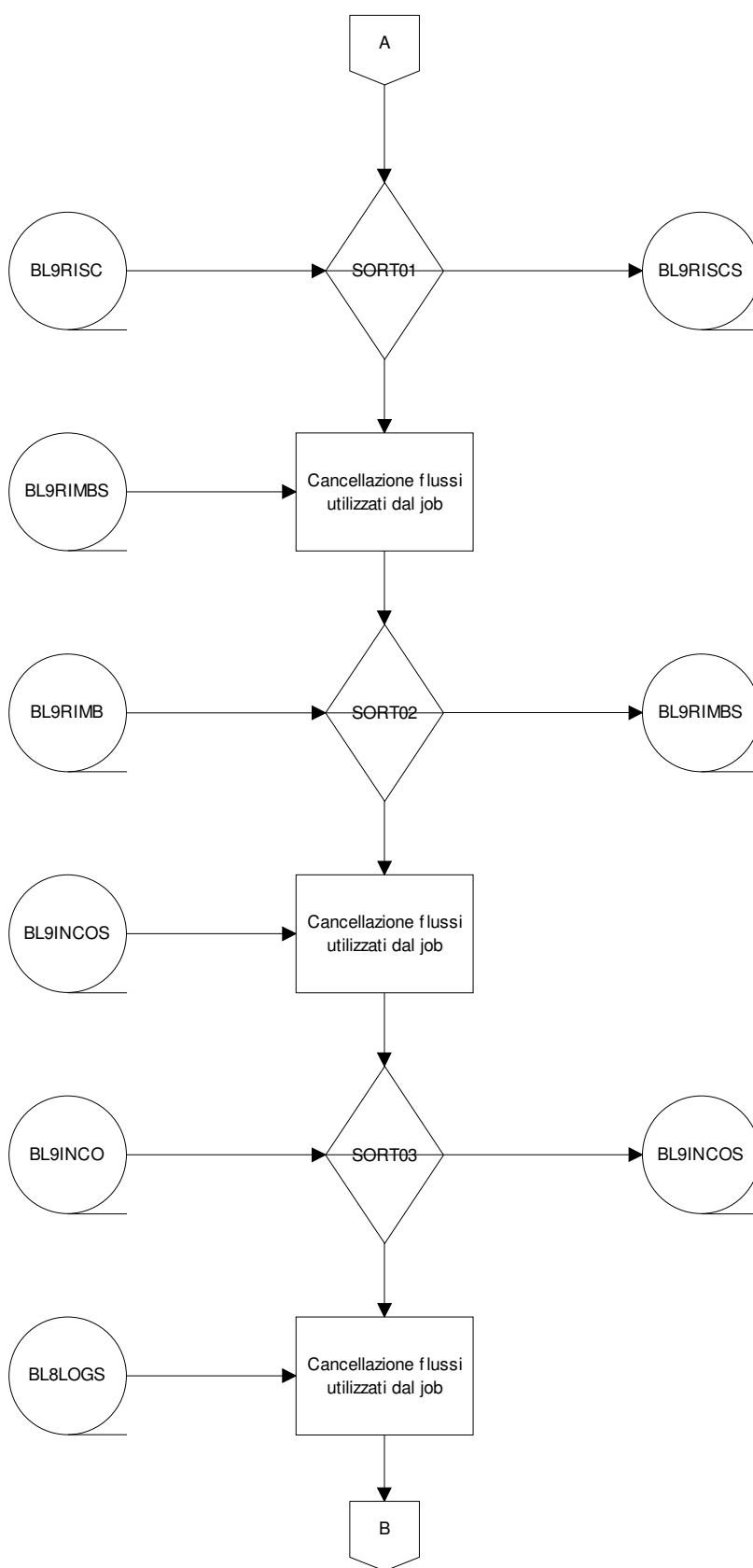
3 ALLEGATI

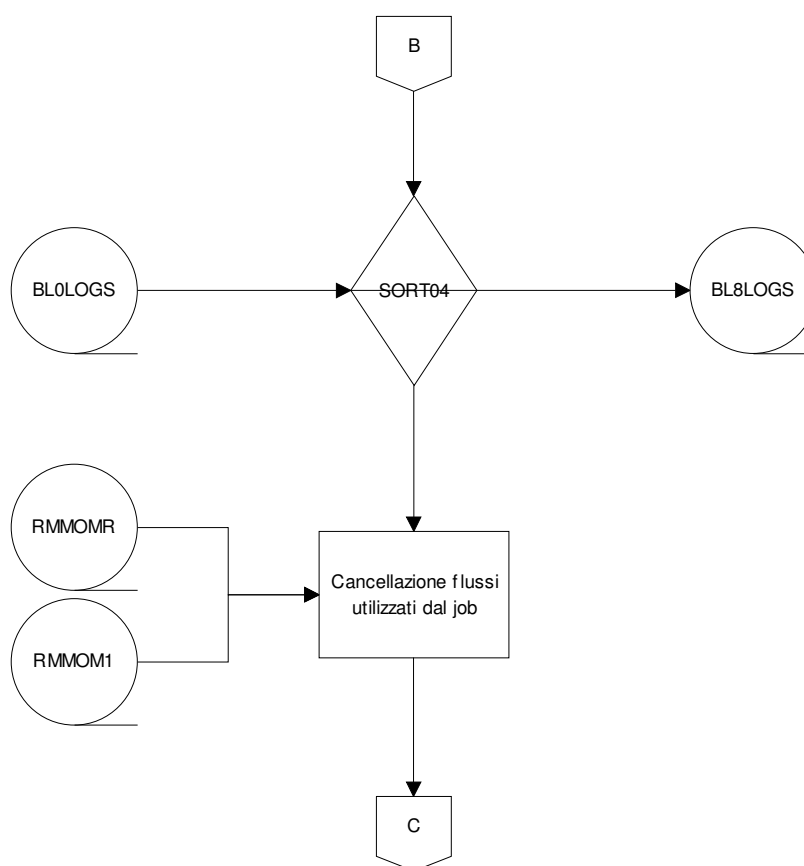
3.1 Censimento delle transazioni

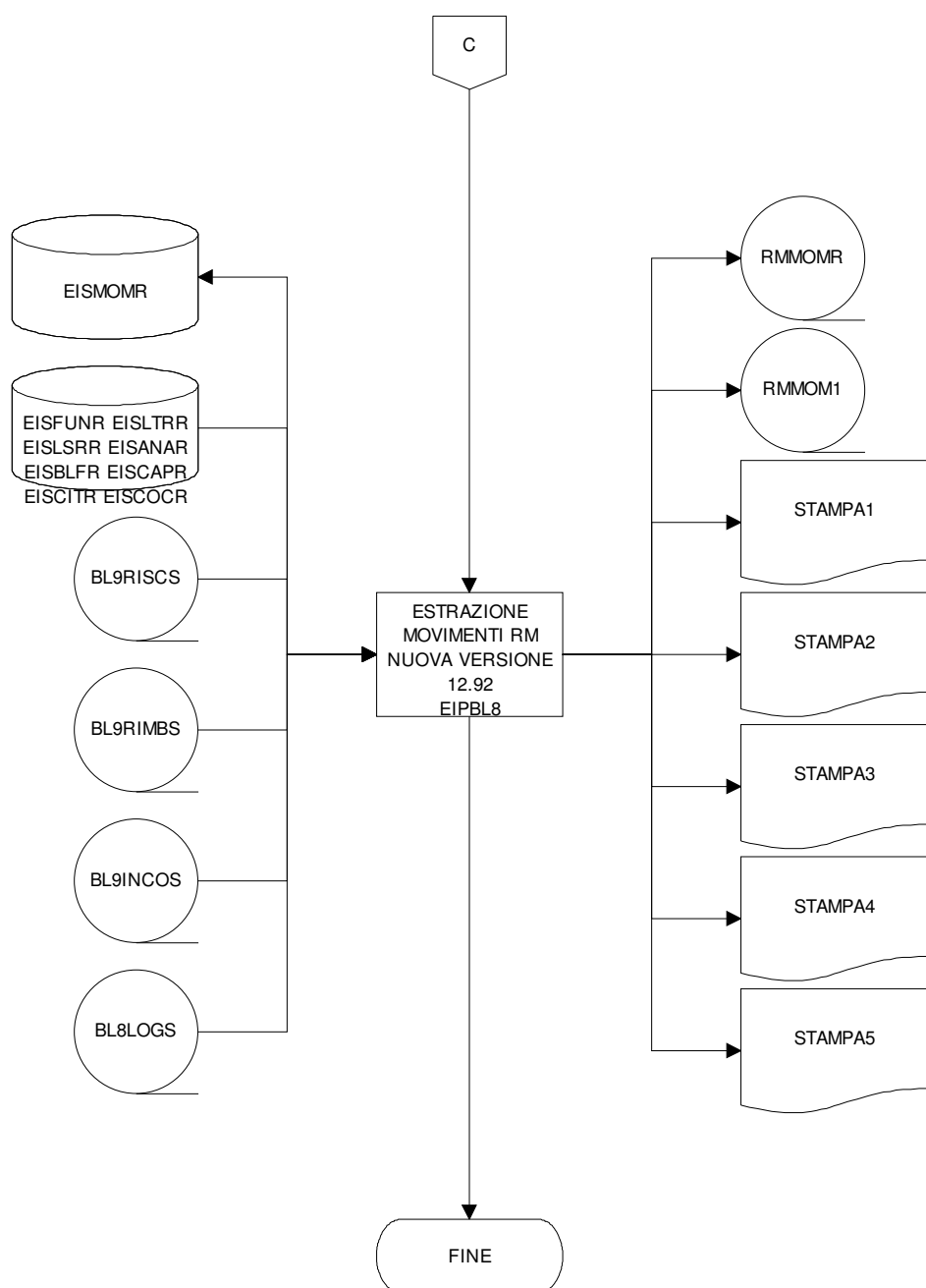
| funzione | programma | transazione | moduli di sicurezza |
|----------|-----------|-------------|---------------------|
| LOPN | EIPTM1 | EIM1 | |
| RMOV | EIPTRM | EIRM | |
| GPAG | EIPTM6 | EIM6 | |

3.2 Flow chart – jcl EIEL01G









4 REVISIONI

| Data | Rif. | | Tipo | Capitolo/Paragrafo |
|------------|---------------|----|------|---|
| 14/10/2011 | EQ RI00336 | MR | INS | Nuova gestione cumulo frazionate contanti |